



Grupo FCC



1. El Grupo FCC
2. Principales magnitudes
3. Modelo de negocio diversificado
4. Posición de liderazgo en todas las áreas
5. Presencia internacional
6. Oferta integrada
7. Creación de valor
8. Estructura de Gobierno Corporativo
9. Equipo directivo





Más de **120 años**
de experiencia



Más de
67.000
empleados



Operaciones en
más de **30 países**,
47% de los ingresos de
mercados internacionales



Elevada
**estabilidad de
ingresos**



Líder en Servicios
Medioambientales, Agua, desarrollo de
infraestructuras y productos asociados y
gestión inmobiliaria



9.026 M€ de facturación
1.530 M€ EBITDA en 2023



Oferta integrada de servicios

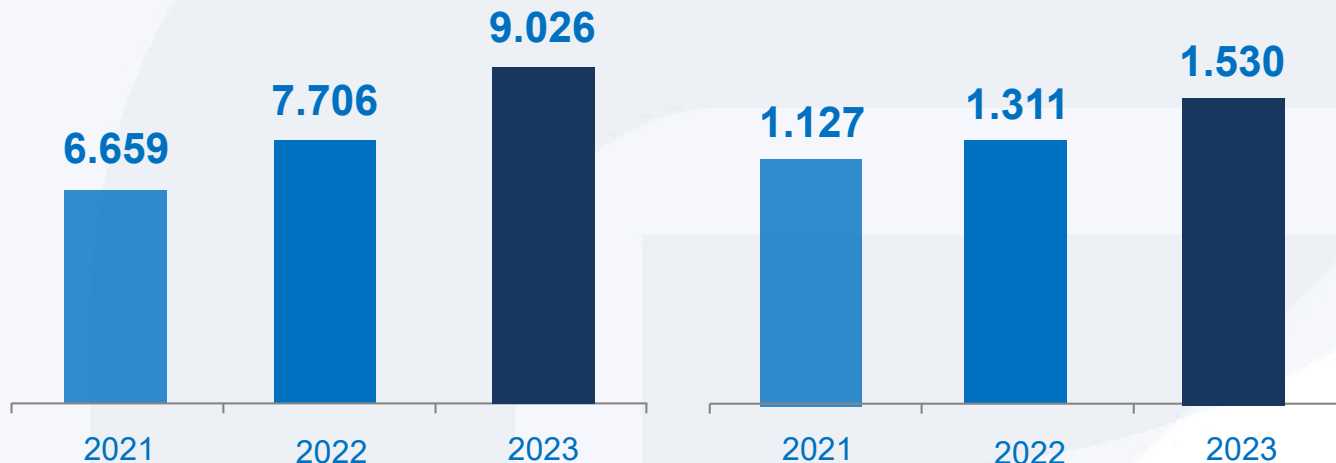
Grupo FCC

1.2. Principales magnitudes 2023



Cifra de negocio

EBITDA



Cartera * (31 Dic.2023)

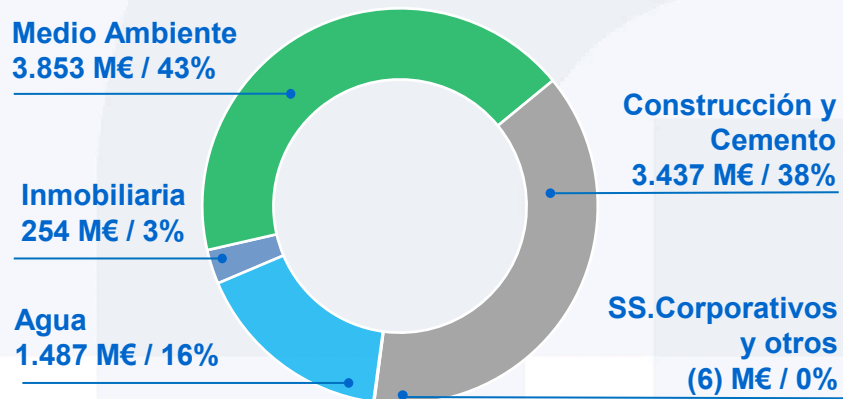
41.621 M€

* Medio Ambiente, Agua,
Construcción e Inmobiliaria

Cifras en millones de euros

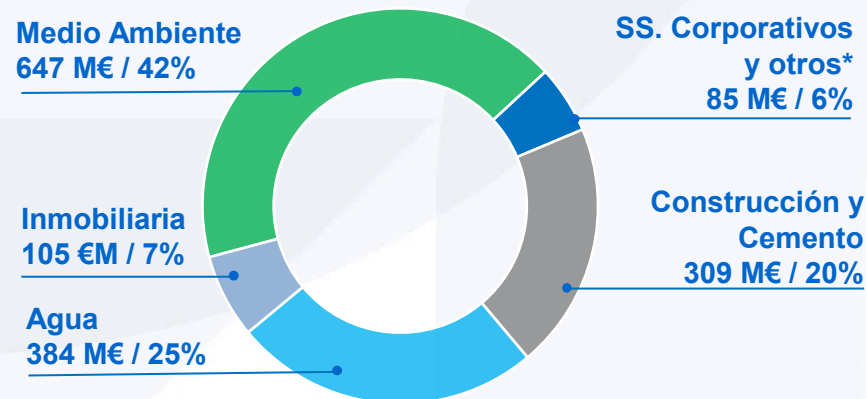
Ingresos por área de negocio / 2023

Total: 9.026 M€



EBITDA por área de negocio / 2023

Total: 1.530 M€



* Incluye concesiones de transportes

Grupo FCC

1.3. Modelo de negocio diversificado



Medio Ambiente

- Recogida de residuos
- Limpieza viaria
- Tratamiento de residuos urbanos y reciclaje
- Conservación de zonas verdes
- Mantenimiento de redes de alcantarillado
- Limpieza y mantenimiento integral de edificios e instalaciones
- Tratamiento de residuos industriales y reciclaje
- Recuperación de suelos contaminados



Agua

- Concesiones municipales para la gestión del servicio público del ciclo integral del agua
- Concesiones de Infraestructuras en contratos modelo BOT
- Servicios de O&M
- Modelos EPC



Construcción

- Obra civil
- Obras ferroviarias
- Edificación industrial
- Concesiones
- Mantenimiento de infraestructuras
- Prefabricados de construcción
- Imagen corporativa



Cemento

- Cemento
- Hormigón
- Árido
- Mortero
- Trading



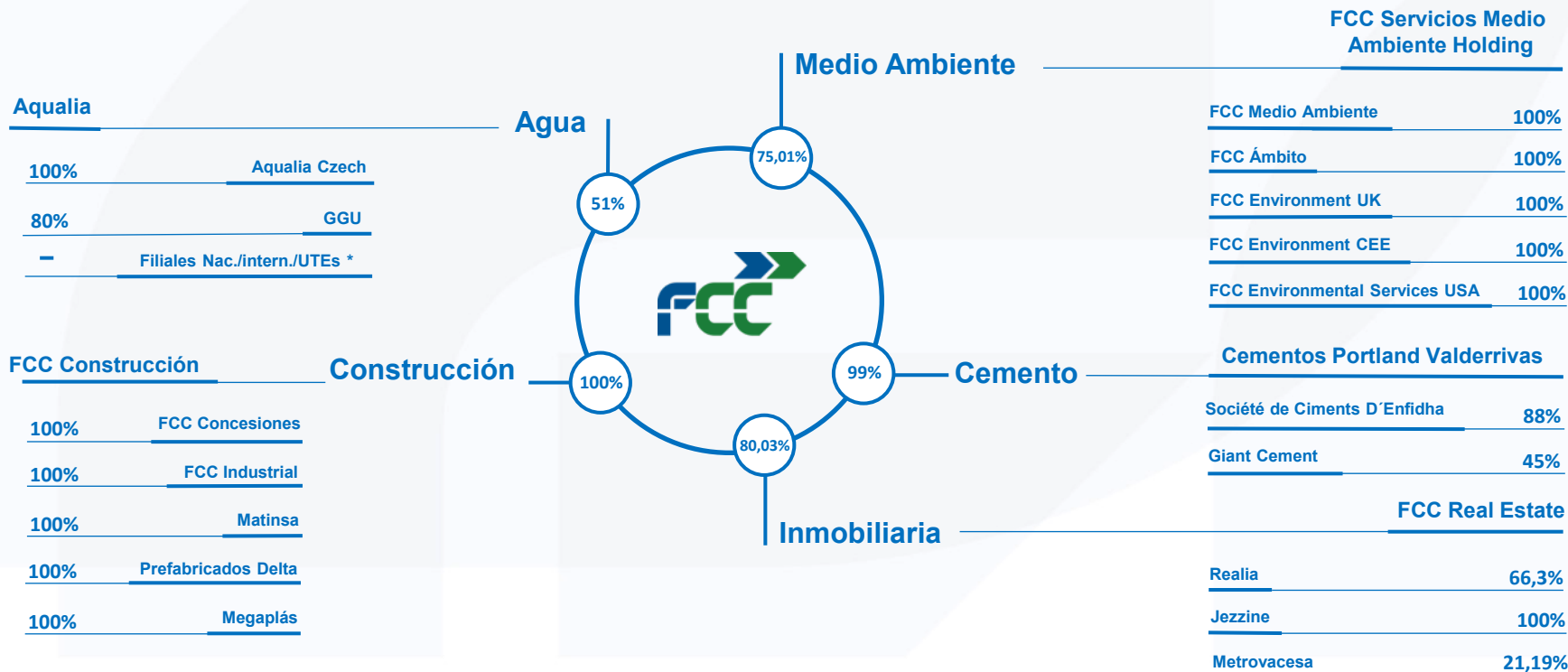
Inmobiliaria

- Promoción de viviendas
- Alquiler de inmuebles
- Gestión de suelo

Grupo FCC



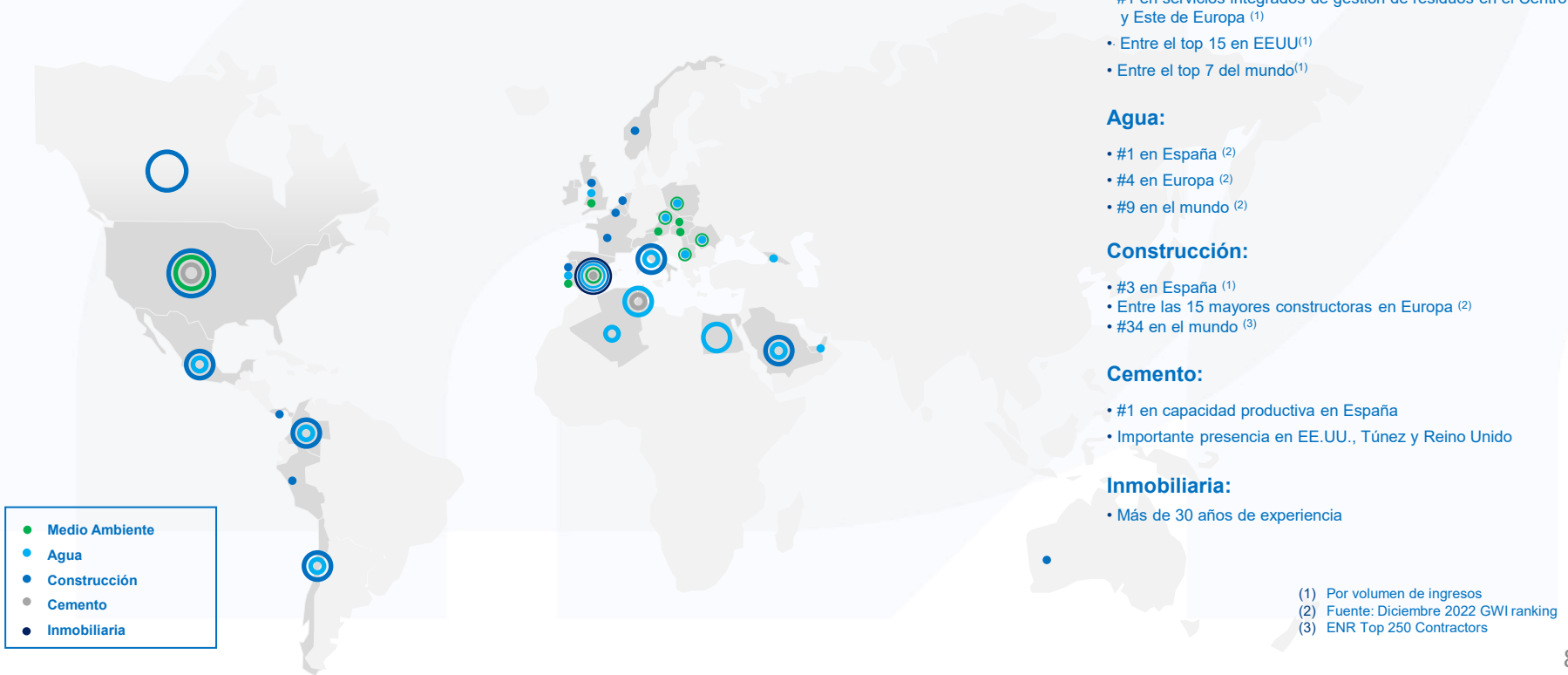
1.3. Modelo de negocio diversificado



* Porcentaje de participación diverso

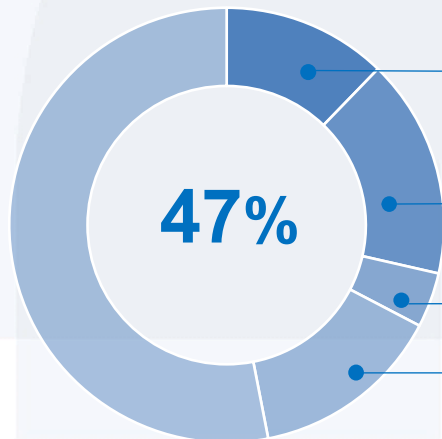
Grupo FCC

1.4. Posición de liderazgo en todas las áreas



Ingresos internacionales 2023

Total : 4.289 M€



Reino Unido 12% / 1.114 M€

Resto de Europa 16% / 1.466 M€

O. Medio, África y Australia 4% / 403M€

América 15% / 1.306 M€



Cartera internacional*

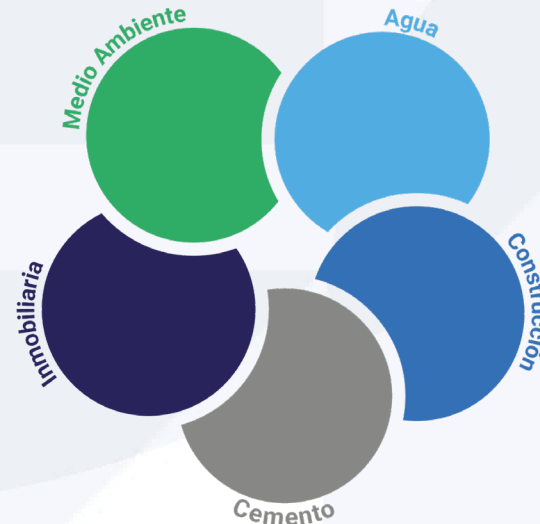
(31dic.2023) **23.848 M€**

*57,3% del Total

Tecnología avanzada

- Tecnología propia para la recogida de residuos y limpieza viaria
- Liderazgo en sistemas de reciclaje y valorización energética de residuos
- Expertos en aportar soluciones en todas las fases del ciclo integral del agua para todos los usos: humano, agrícola e industria, y para todas las necesidades de las entidades y organismos públicos y privados
- Especialistas en puentes y puertos de gran complejidad técnica
- Procesos innovadores para líneas de alta velocidad, metro y túneles
- Especialistas en proyectos "Llave en mano" en sector industrial

Actividad en toda la cadena de valor



Tecnología avanzada y oferta integrada de productos y servicios de alto valor añadido en todas las Áreas de Negocio

Nuestra posición de liderazgo refuerza nuestra capacidad para aprovechar la demanda de nuestras actividades



Medio Ambiente

- Perspectiva positiva a largo plazo debido a desarrollos regulatorios y consideraciones ambientales. La Directiva Marco de Residuos de la UE requiere que los estados miembros reciclen al menos el 55% de sus residuos sólidos urbanos para 2025 y el 65% para 2035 y reducir el vertido hasta el 10% también en 2035.
- Nuevas oportunidades que ofrecen las reformas previstas en España sobre reciclaje y compostaje 2023.
- Potencial orgánico de expansión internacional, particularmente en América, Reino Unido y algunos países de Centro Europa.



Agua

- Perspectiva positiva a largo plazo debido a desarrollos regulatorios, consideraciones ambientales y a la brecha en infraestructura hídrica.
- Crecimiento y expansión internacional que responda a las necesidades globales de agua limpia y saneamiento para todos, contando con el equipo humano y la tecnología adecuados.
- Potencial de crecimiento en Europa y selectivamente en MENA y América.



Construcción y Cemento

- La brecha de infraestructura continua en algunos mercados seleccionados proporciona más ventajas.
- Potencial de crecimiento en España vinculado a energías limpias, eficiencia e instalaciones relacionadas.



Inmobiliaria

- Ingresos combinados recurrentes por alquiler con activos en propiedad y promoción de viviendas residenciales.

Experiencia
Más de 120 años generando valor para el ciudadano



Internacionalización
Presentes en más de 30 países

Innovación y Capacidad tecnológica
Más de 13,5 M de euros en I+D+i y en avances para optimizar la eficiencia, abordar los retos digitales y promover soluciones prácticas sostenibles



Profesionalidad
Más de 67.000 profesionales especializados en distintas áreas

Cuidado del Medio Ambiente
Más de 100,5 M de euros destinados a la prevención de riesgos ambientales. Sistemas de gestión medioambiental certificados según **UNE-EN ISO 14001** en todas las áreas de negocio



Calidad
Sistemas de gestión de calidad certificados según **UNE-EN ISO 9001** en todas las áreas de negocio

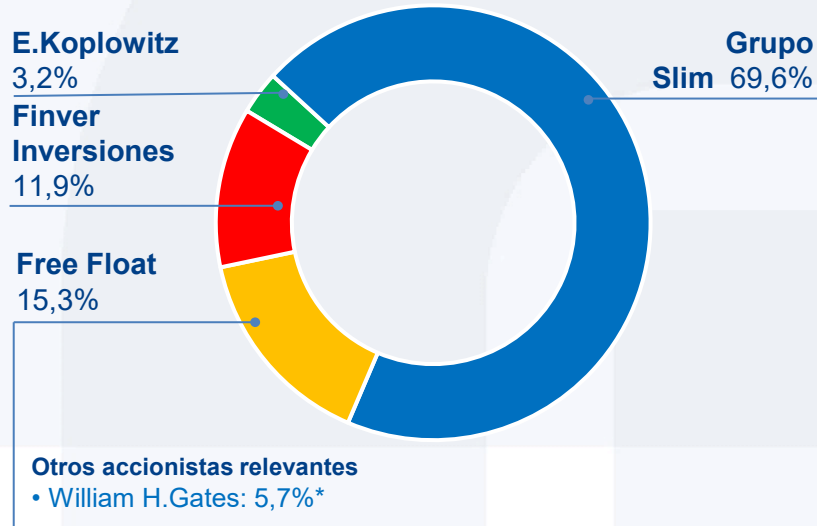
Desarrollo local
Más de 5,5 M de euros destinados a Proyectos para el desarrollo local durante 2023



Seguridad y Salud
Sistemas de gestión Riesgos Laborales certificados según **ISO 45001** en todas las áreas de negocio

1.8.Estructura de Gobierno Corporativo

Estructura accionarial *



Composición del Consejo

11 miembros:

- 8 consejeros dominicales
- 2 consejeros independientes
- 1 director ejecutivo

Comisiones del Consejo de Auditoría y de Remuneraciones:

- Presididas por Consejeros independientes
- Mayoría de Consejeros independientes

* Según última fecha de comunicación a la CNMV

Grupo FCC

1.9. Equipo directivo



Presidenta FCC Esther A. Koplowitz

Consejero Delegado Pablo Colio Abril

Áreas de Negocio

Medio Ambiente

Agua

Construcción

Cemento

Inmobiliaria

Jordi Payet Pérez – Iberia

Santiago Lafuente Pérez-Lucas

Pablo Colio Abril

Jaime Rocha Font

Ana Hernández Gómez

Steve Longdon– Reino Unido

Javier Fainé de Garriga

Bjoern Mittendorfer- CEE

Íñigo Sanz Pérez - América

Áreas de Negocio



- 1. Medio Ambiente**
- 2. Agua**
- 3. Construcción**
- 4. Cemento**
- 5. Inmobiliaria**

2

2.1. Medio Ambiente

Actividades



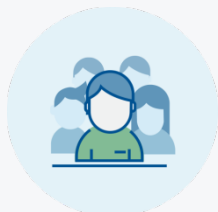
2.1. Medio Ambiente



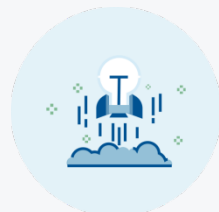
Prestando servicios a la ciudadanía desde **1911**



Entre las **7 mejores del mundo**



Servicio para más de **67 millones de ciudadanos**



Flota de vehículos tecnológicamente **más avanzada del mundo** más de **18.984** unidades



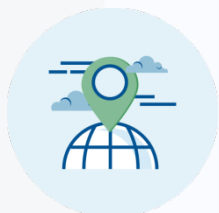
Más de **800 instalaciones** de tratamiento, reciclaje y eliminación de residuos



Certificado **ISO 50001** en Gestión Energética Integral



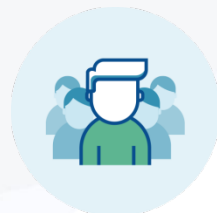
Gestión de **24,7 millones de toneladas** de residuos al año



Presente en **5.400 municipios**



3.645 vehículos sostenibles (GNC, eléctricos Híbridos y Bi Power)



Más de **48.000 personas**



Integración laboral colectivos desfavorecidos

2.1. Medio Ambiente

Principales magnitudes 2023



Cifra de negocio

EBITDA



Cartera (31dic.2023)
13.328 M€

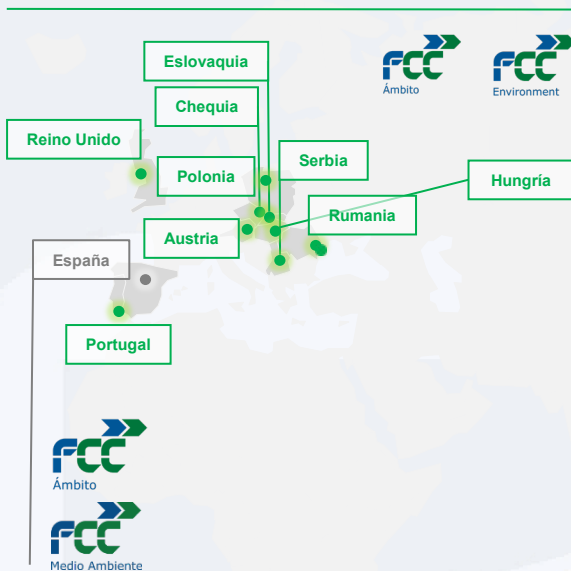
Cifras en millones de euros

2.1. Medio Ambiente

Presencia internacional

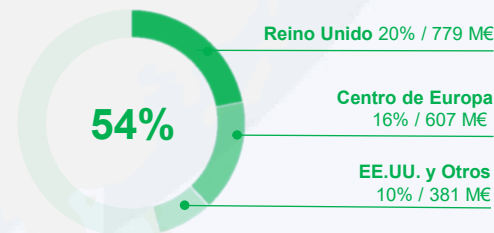


EE.UU.



Ingresos internacionales 2023

Total : 1.767 M€



54%



Cartera internacional*

(31dic.2023) 4.938 M€

*38% del Total

2.1. Medio Ambiente

Principales referencias



Recogida de residuos y limpieza viaria de Valencia / España

Renovación del contrato del lote 2. Desde 1957 – 365.000 habitantes, 200 vehículos y máquinas ECO y Cero Emisiones, 550 personas / 140.000 toneladas al año y 2,3 millones de m² de superficie.
Cartera: 525,89 millones €. 15 años.

2.1. Medio Ambiente

Principales referencias



Recogida de residuos lote 1 (Zona Oeste) Madrid / España

Renovación. Desde 1940 - 1M de habitantes, 209 vehículos ECO o Cero Emisiones, 950 personas / 390.000 tonealdas al año. Cartera: 455 millones €. 6 años.

2.1. Medio Ambiente

Principales referencias



Recogida de residuos y limpieza viaria de Zaragoza / España

Renovación. Desde 1941 – 675.301 habitantes, 270 vehículos eléctricos y GNC, 1.130 personas / 252.000 toneladas al año. Cartera: 615 millones €. 10 años.

2.1. Medio Ambiente

Principales referencias



Recogida de residuos, limpieza pública y de playas de Vigo / España

Renovación. Desde 1989 - 300.000 habitantes, 167 vehículos, más de 50% eléctricos o ECO, 547 personas / 2.303 km calles / 7.2 km litoral / 118.703 toneladas al año.

Cartera: 366 millones €. 9 años, 6 meses.

2.1. Medio Ambiente

Principales referencias



Complejo Ambiental Las Calandrias / Jerez de la Frontera (España)

Contrato de modernización y explotación. 18 meses de ejecución de obra - 450.000 habitantes / 260.000 toneladas al año. Inversión: 40,8 millones €. Cartera: 317 millones €. 20 años.

2.1. Medio Ambiente

Principales referencias



Complejo Medioambiental Mancomunidad del Este - Loeches/ España

Complejo Medioambiental de Reciclaje. 730.000 habitantes, 31 municipios, 5 líneas de reciclaje / 254.000 toneladas al año / -90.000 toneladas eq CO² por año. Cartera: 130 millones €.

2.1. Medio Ambiente

Principales referencias



Transporte y valorización de residuos en Tirol Occidental / Austria

Transporte por ferrocarril y valorización energética de residuos municipales en la planta de Zistersdorf para la Asociación de Tratamiento de Residuos de Tirol Occidental. Cartera 33 millones €. 5 años.

2.1. Medio Ambiente

Principales referencias



Gestión integral de residuos y reciclaje para IVECO / Vysoké Mýto (República Checa)

Renovación. Recogida, transporte y posterior procesamiento de materias primas secundarias de tres plantas de Iveco. Desde 1998. Cartera: 6 millones €. 3 años.

2.1. Medio Ambiente

Principales referencias



Sistema integrado de gestión de residuos de Braila / Rumanía

Gestión estación de transferencia de INSURATEI. 46.000 habitantes / 5.000 toneladas al año

Gestón y explotación del centro integrado de residuos de IANCA. 5.000 toneladas al año

Cartera: 8,54 millones €. 7 años.

2.1. Medio Ambiente

Principales referencias



Planta de valorización energética de Zistersdorf / Austria

150.000 toneladas al año con 14,5 Mw netos de potencia eléctrica, con una exportación anual de energía a la red de 106.000 Mwh, suficiente para abastecer a más 30.000 viviendas.

2.1. Medio Ambiente

Principales referencias



Eliminación de residuos de Cheshire Oeste y Chester / Reino Unido

Extensión del contrato de eliminación de residuos. 357.699 habitantes.

Cartera: 34,49 millones £. 3 años.

2.1. Medio Ambiente

Principales referencias



Contrato de recogida de residuos y reciclaje East Lothian / Reino Unido
Adjudicación. 106.000 habitantes, 40 personas, 15 puntos móviles. Cartera: 22,4 millones £. 8 años.

2.1. Medio Ambiente

Principales referencias



Planta de valorización energética de 'Lostock' / Reino Unido

Desarrollo de una planta de valorización energética de residuos de 600.000 tpa en asociación con Copenhagen Infrastructure Partners (CIP). Inversión de 480 millones £.

2.1. Medio Ambiente

Principales referencias



Planta de Zero Waste Edinburgh and Midlothian / Reino Unido

Planta de reciclaje y de valorización energética en Millerhill (Midlothian). Plazo de operación de 25 años. Gestión y tratamiento de 160.000 toneladas al año. Capacidad de producción de 14,2 MW que proveerá energía a 32.000 hogares.

2.1. Medio Ambiente

Principales referencias



Recogida de residuos del condado de St. Johns / Florida (EE. UU.)

Nueva adjudicación. 300.000 habitantes. 75 vehículos GNC. Inversión: 42 millones \$.
Cartera: 575 millones \$. 7 + 5 + 5 años.

2.1. Medio Ambiente

Principales referencias



Recogida de residuos zona Oeste del condado de Polk / Florida (EE. UU.)

Renovación. 200.000 habitantes, 74.000 hogares. 38 vehículos GNC, construcción de gasinera.

Inversión: 20 millones \$. Cartera: 155 millones \$. 5 + 1 + 1 años.

2.1. Medio Ambiente

Principales referencias



Recogida de residuos en Palm Coast / Florida (EE. UU.)

Adjudicación. 90.000 residentes, 35 vehículos, 72 personas. Inversión de 15 millones \$.

Cartera: 175 millones \$. 7 + 3 años.

2.1. Medio Ambiente

Principales referencias

Adquisición e integración de Premier Waste Services LLC / Dallas (EE. UU.)

Empresa de recogida de residuos sólidos comerciales en la zona metropolitana de Dallas-Fort Worth desde hace más de 20 años. 4.000 contratos, 59 vehículos.



Adquisición e integración de Houston Waste Solutions / Houston (EE. UU.)

Empresa de recogida de residuos sólidos comerciales en la zona metropolitana de Houston. Posee y opera un centro de transferencia de residuos de construcción y demolición en la ciudad. 3.000 clientes, 40 vehículos.

2.1. Medio Ambiente

Principales referencias



Complejo Medioambiental en el Condado de Placer / California (EE. UU.)

Construcción y explotación de un Complejo Medioambiental de 130 hectáreas. 115 personas / 650.000 toneladas al año. Inversión de 141 millones de \$. Cartera: 1.500 millones \$. 10 + 5 + 5 años.

2.1. Medio Ambiente

Principales referencias



Centro de reciclaje / Dallas (EE. UU.)

Diseño, financiación, construcción y operación. Plazo de operación: 25 años. Cartera: 300 millones \$. Servicio: 140.000 toneladas al año. **Mejor Instalación de reciclaje del año por la NWRA de EE. UU. 2017.** Gestión de reciclables en las ciudades de Dallas, University Park, Garland, Rowlett y Mesquite (Dallas Metroplex Area).



2.1. Medio Ambiente

Principales referencias



Planta de reciclaje / Houston (Texas, EE. UU.)

Diseño, financiación, construcción y operación. Hasta 145.000 toneladas al año. Gestión de reciclables en la ciudad de Houston, 2,3 millones habitantes. Plazo de operación: 15 + 5 años. Cartera: 250 millones \$. **Mejor Instalación de reciclaje del año por la NWRA de EE. UU. 2020.**



2.2. Agua

Actividades



Gestión del servicio público del ciclo integral del agua – GCIA

Gestión de Servicios Propios y Públicos como son la captación, tratamiento, potabilización, distribución, saneamiento y depuración, así como el análisis de la calidad del agua.



Servicios de operación, mantenimiento y explotación de las infraestructuras – O&M

Los contratos de O&M permiten disponer con continuidad de agua de calidad, lo cual exige de la dedicación, tecnología, profesionalidad y experiencia necesarias para lograr la máxima excelencia en los procesos del ciclo integral del agua.



Concesiones de Infraestructuras – BOT

Diseño, construcción, financiación y operación en el largo plazo de infraestructuras, plantas de tratamiento (potabilización, depuración y desalación) o instalaciones de reutilización mediante contratos tipo BOT y mecanismos de *take or pay*.

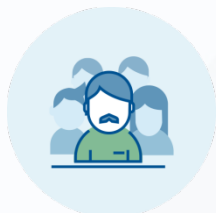


Modelos EPC (*Engineering, Procurement and Construction*)

Realización de proyectos de diseño y construcción, sin que conlleven la operación de los mismos una vez finalizada la fase de construcción.

2.2. Agua

Cifras 2023



43.205.937

Población servida



18

Países
presentes



13.764

Empleados



865

EDAR



96.469 km

de redes
gestionadas



288

ETAP



1.283 hm³ / año
Agua potable
producida



33
IDAM



3.142
Depósitos de
agua potable



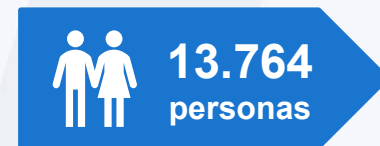
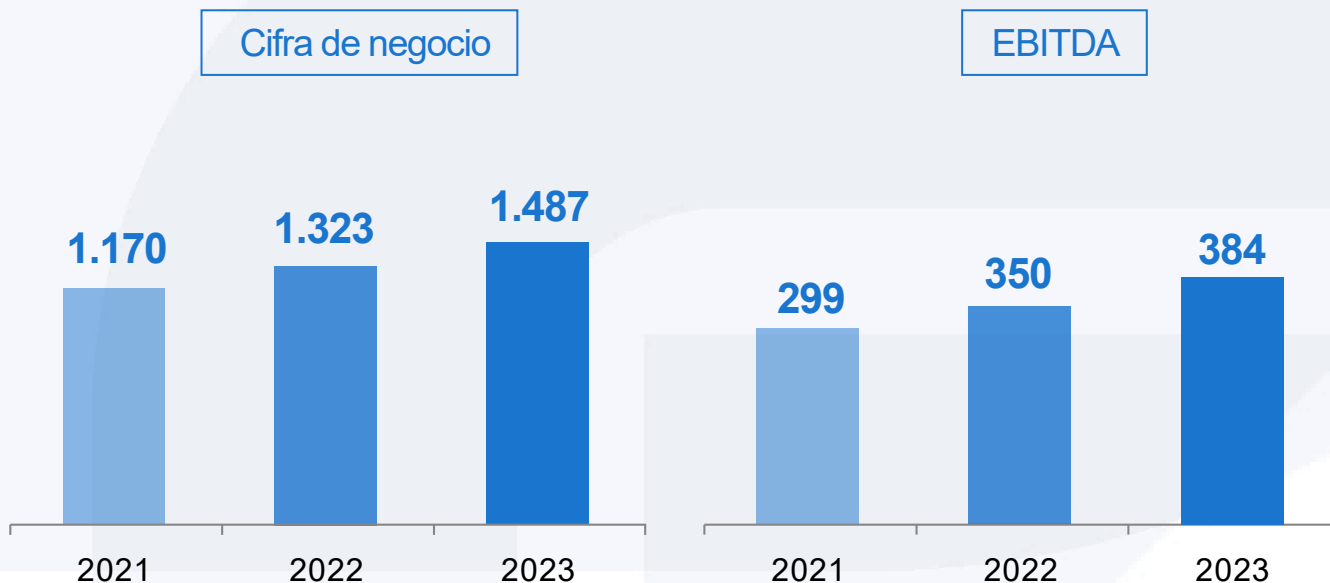
12 Laboratorios
centrales acreditados
según ISO-17025



20
Centros
Deportivos

2.2. Agua

Principales magnitudes 2023



Cartera (31dic.2023)
21.730 M€

*Cifras en millones de euros

2.2. Agua

Presencia internacional

Aqualia está presente en 18 países de Europa, Latinoamérica, Norte de África y Oriente Medio.

Desglose Cifra de negocio 2023:

España : 919 M€ / 61,8%

Internacional : 568 M€ / 38,2%

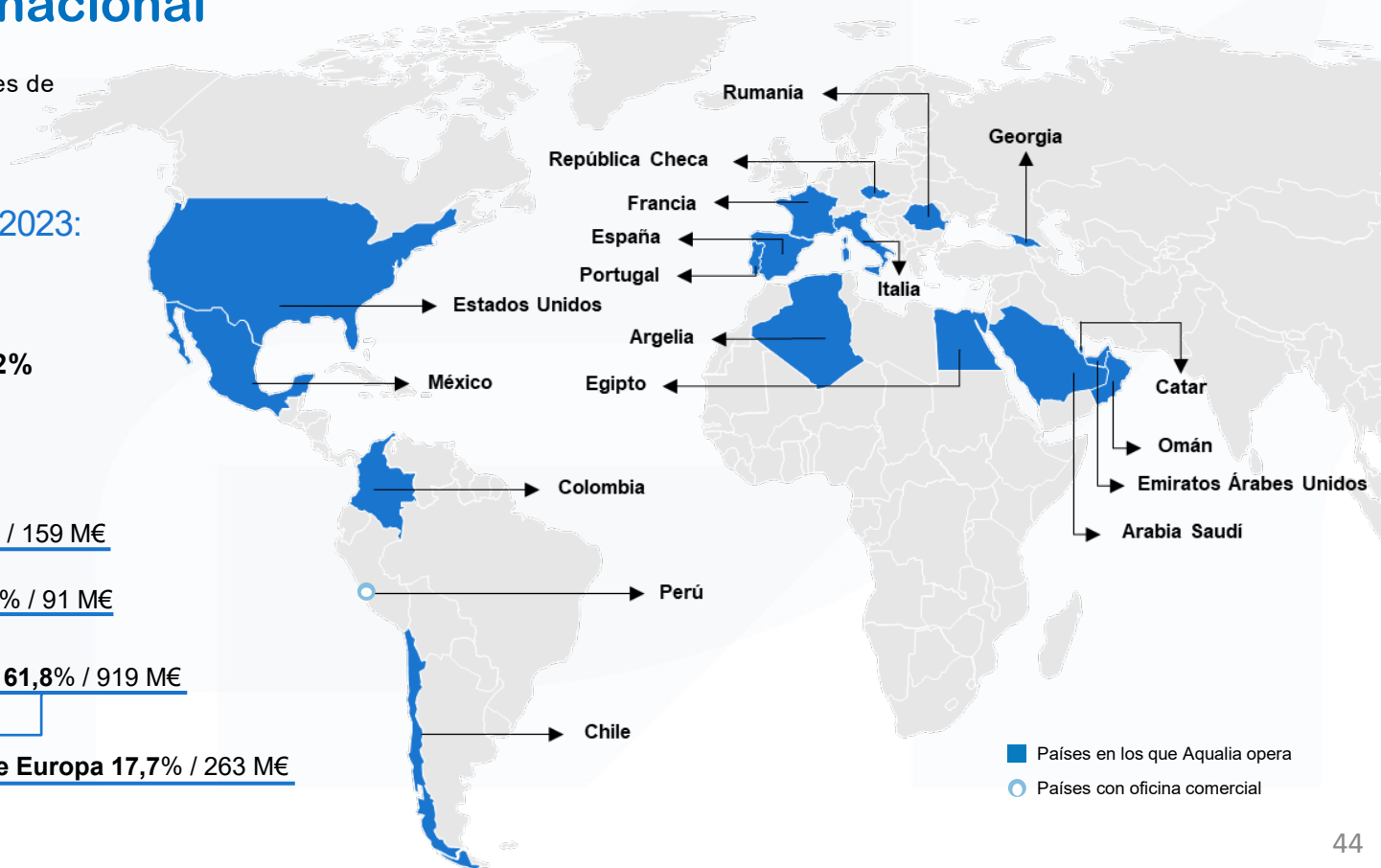
Norte de África 3,7% / 54 M€

Asia Occidental 10,7% / 159 M€

Latinoamérica 6,1% / 91 M€

España 61,8% / 919 M€

Resto de Europa 17,7% / 263 M€

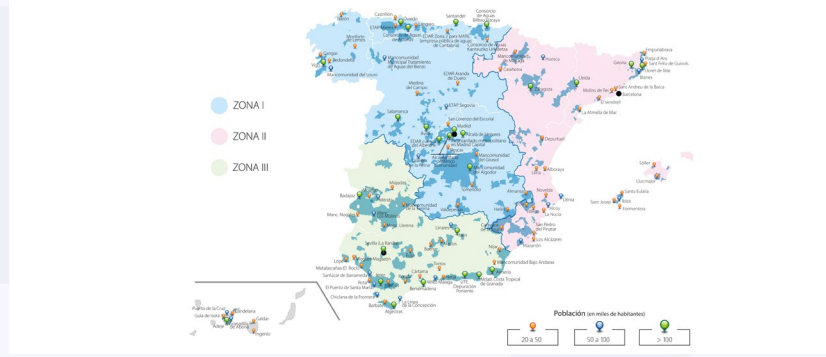


2.2. Agua

España. Principales referencias



EDAR Ávila



Oficina de Atención al Cliente



Equipo de Aqualia, Santander

2.2. Agua

España. Principales referencias



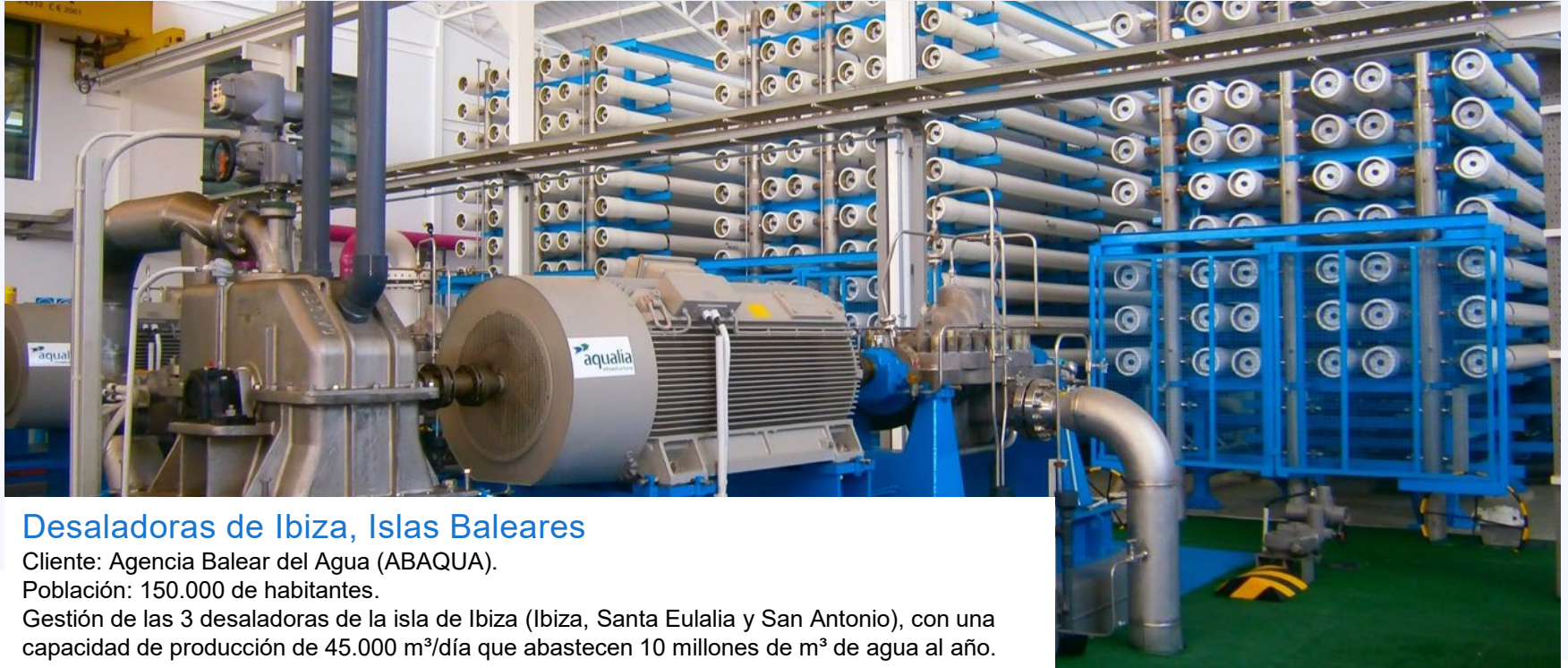
Desaladora Mar de Alborán en Níjar, Almería

Recuperación de la desaladora Rambla Morales, abandonada en 2011. El proyecto supone una inversión total de 99 millones de euros.

La desaladora se convertirá en un referente tecnológico e incluirá una planta de energía fotovoltaica.

2.2. Agua

España. Principales referencias



Desaladoras de Ibiza, Islas Baleares

Cliente: Agencia Balear del Agua (ABAQUA).

Población: 150.000 de habitantes.

Gestión de las 3 desaladoras de la isla de Ibiza (Ibiza, Santa Eulalia y San Antonio), con una capacidad de producción de 45.000 m³/día que abastecen 10 millones de m³ de agua al año.

2.2. Agua

España. Principales referencias



Gestión Integral del Agua en Oviedo

Gestión desde 1996.

Cliente: Ayuntamiento de Oviedo.

Población: 220.000 de habitantes.

Único municipio en Asturias que cuenta con tratamiento de agua potable con ozono para generar 1.500 l/s.

2.2. Agua

España. Principales referencias



Gestión Integral del Agua en Salamanca

Gestión desde 1997.

Cliente: Ayuntamiento de Salamanca.

Población: 144.000 de habitantes.

Pioneros en España en aplicación de I+D+i para la eliminación de nutrientes en aguas de retorno de depuración.

2.2. Agua

España. Principales referencias



Gestión Integral del Agua en Vigo, Pontevedra

Gestión desde 1990.

Cliente: Ayuntamiento de Vigo.

Población: 294.000 de habitantes.

La mayor infraestructura hidráulica de Galicia.

2.2. Agua

España. Principales referencias



Gestión Integral del Agua en Almería

Gestión desde 1993.

Cliente: Ayuntamiento de Almería.

Población: 201.775 de habitantes.

Servicio de agua líder en España, sede de varios proyectos de I+D de la empresa.

2.2. Agua

España. Principales referencias



Abastecimiento y Alcantarillado en Algeciras, Cádiz

Gestión desde 1995.

Cliente: Ayuntamiento de Algeciras. Empresa mixta (Emalgesa), de la que Aqualia tiene el 49% y el Ayuntamiento el 51%.

Población: 123.943 de habitantes.



2.2. Agua

España. Principales referencias



Gestión Integral del Agua en Alcalá de Henares, Madrid

Gestión desde 2004.

Cliente: Ayuntamiento de Alcalá de Henares. Empresa mixta (Aguas de Alcalá) en la que Aqualia colabora con el Canal de Isabel II.

Población: 194.000 de habitantes.



2.2. Agua

Latam. Principales referencias



Acueducto de Querétaro, México

Gestión desde 2011.

Tipo de Proyecto: BOT – *Build, Operate and Transfer* (20 años).

Cliente: Comisión Estatal de Aguas de Querétaro (CEA).

Población: 900.000 de habitantes.

El servicio incluye la Captación impulsión, Potabilización, Conducción por gravedad, Distribución y Almacenamiento de agua. Un total de 128 Km de conducción, embalse, túnel (4,8 Km), bombeos, depósitos y potabilizadora para generar 130.000 m³/día.

2.2. Agua

Latam. Principales referencias



Acueducto de El Realito, México

Gestión desde 2011.

Tipo de Proyecto: BOT – *Build, Operate and Transfer* (25 años).

Cliente: Comisión Estatal de Aguas San Luis de Potosí (CEA).

Población: 430.000 de habitantes.

Conducción y potabilización de agua desde la presa El Realito hasta San Luis de Potosí. El proyecto cuenta con un total de 132 Km de conducciones, bombeos, depósitos y una potabilizadora que generan 86.400 m³/d.

2.2. Agua

Latam. Principales referencias



Gestión Integral del Agua en Colombia

Gestión del Ciclo Integral del Agua desde 2019 en 25 municipios en 7 departamentos.

Población: más de 1.000.000 de habitantes.

2.2. Agua

Latam. Principales referencias



PTAR El Salitre, Colombia

Población: más de 3.000.000 de habitantes.

Capacidad: 600.000 m³/día.

Ampliación y mejora de la Planta de Tratamiento de Aguas Residuales El Salitre, en Bogotá.

2.2. Agua

Estados Unidos. Principales referencias



Gestión Integral del Agua en Texas

Población: más de 364.000 de habitantes.

El proyecto incluye la gestión del ciclo integral del agua a través de 140 contratos de servicio con distritos municipales de servicios públicos ("MUD, Municipal Utilities District" por sus siglas en inglés) en la periferia de Houston.

2.2. Agua

MENA. Principales referencias



Desaladora de Mostaganem, Argelia

Cliente: SONATRACH/AEC.

Tipo de proyecto: Diseño y Construcción (finalizado en 2012), y Operación y Mantenimiento a través de Colaboración Público-Privada.

Población: más de 1.200.000 de habitantes.

Capacidad : 200.000 m³/d.

Una de las mayores desaladoras de África.

2.2. Agua

MENA. Principales referencias



Desaladora de El Alamein, Egipto

Cliente: Ministerio de Defensa.

Tipo de proyecto: Diseño y Construcción (finalizado en 2019), y Operación y Mantenimiento (hasta 2027).

Población: a 1.000.000 de habitantes.

Capacidad: 150.000 m³/d.

Primera y única desaladora ejecutada por una sola empresa, y además española. Una de las 3 mejores plantas del mundo 2020 por GWI y la mejor de Egipto.



2.2. Agua

MENA. Principales referencias



Nueva EDAR de El Cairo, Egipto

Gestión desde 2009.

Cliente: NUCA (Ministerio de Vivienda).

Tipo de proyecto: Financiación, Diseño y Construcción (finalizado en 2013), y Operación y Mantenimiento (18 años).

Población: 1.000.000 de habitantes.

Capacidad: 250.000 m³/d.

Primer proyecto de Colaboración Público-Privada en Egipto.

2.2. Agua

MENA. Principales referencias



EDAR de Abu Rawas, Egipto

Cliente: CAPW (Ministerio de Vivienda).

Tipo de proyecto: Diseño y construcción (en curso), y Operación y Mantenimiento.

Población: 5.500.000 de habitantes.

Capacidad: 1.600.000 m³/d.

Mayor EPC (*Engineering, Procurement and Construction*) de una planta biológica en África.

2.2. Agua

MENA. Principales referencias

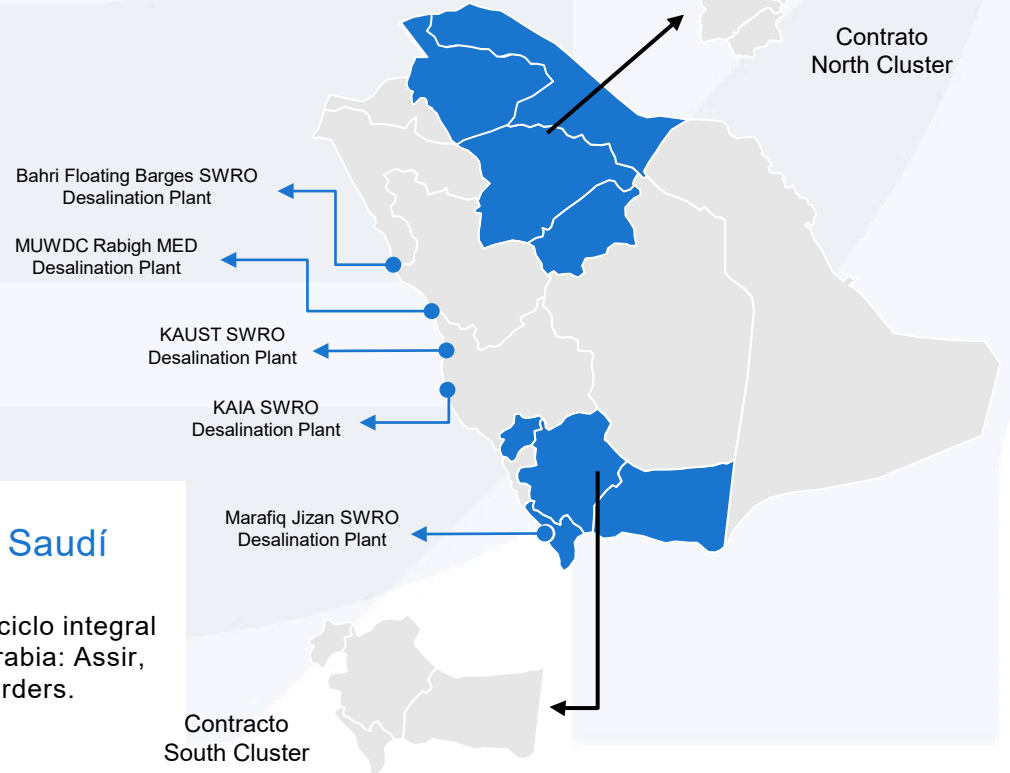


Gestión Integral del Agua y O&M en Arabia Saudí

Gestión desde 2020.

Tipo de proyecto: Gestión, Operación y Mantenimiento del ciclo integral del agua en 8 provincias de los Clústeres Norte y Sur de Arabia: Assir, Jizan, Al Baha, Najran, Qassim, Hail, Al Jouf y Northern Borders.

Población: más de 8 000 000 de habitantes.



2.2. Agua

MENA. Principales referencias



Red de Abastecimiento en Riyadh, Arabia Saudí

Gestión desde 2011.

Cliente: Compañía Nacional del Agua (Gobierno de Arabia Saudí).

Tipo de proyecto: O&M – Operación y Mantenimiento (5 años).

Población: más 3.000.000 de habitantes.

Reducción de NRW y optimización de parte de las redes de suministro.

2.2. Agua

MENA. Principales referencias

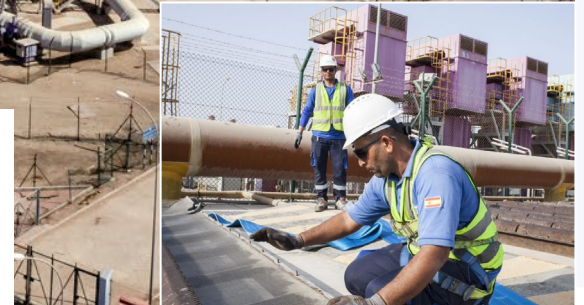


Instalaciones Hidráulicas del Puerto de Sohar, Omán

Cliente: MAJIS INDUSTRIALSERVICES (Gobierno de Omán).

Tipo de proyecto: O&M – Operación y Mantenimiento (20 años).

Este contrato incluye numerosas infraestructuras de captación y bombeo de agua, desalación, abastecimiento, depuración y saneamiento.



2.2. Agua

MENA. Principales referencias



Gestión Integral del Agua en Al Ain, EAU

Gestión desde 2012.

Tipo de proyecto: Sistema de tratamiento de agua y saneamiento.

El contrato inicial establecía un periodo de siete años, hasta 2019, por un valor de 76,3 millones de euros. Prórroga de 7 años.

2.2. Agua

MENA. Principales referencias



Gestión Integral del Agua en Abu Dabi y algunas islas, EAU

Gestión desde 2019.

Tipo de proyecto: CIA – Ciclo Integral del Agua (7 años) de Abu Dabi y las islas adyacentes de Al Reem, Al Maryah y Al Saadiyat.

Capacidad: hasta 280.000 m³/día (más de 100.000 millones de litros al año).

El proyecto gestiona 1.320 km de redes y 54 estaciones de bombeo de aguas residuales.

2.2. Agua

MENA. Principales referencias



EDAR de Al-Dhakhira en Catar

Gestión desde 2022.

Cliente: Public Works Authority (Gobierno de Catar).

Tipo de proyecto: Diseño, Construcción, Operación y Mantenimiento.

Población: más de 200.000 de habitantes.

Capacidad: 56.200 m³/día.

2.2. Agua

MENA. Principales referencias

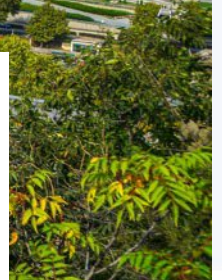


Gestión Integral del Agua en Georgia

Gestión desde 2022.

Población: 1.400.000 de habitantes.

El proyecto incluye infraestructuras en Tiflis, Miskheta y Rustavi, incluyendo: la presa y embalse de Zhinvali, con una capacidad de 520 hm³, 7 potabilizadoras, 1 depuradoras, 58 estaciones de bombeo, 118 depósitos y 4.300 km de redes de distribución y 1.700 km de redes de alcantarillado.



2.2. Agua

Europa. Principales referencias



Gestión Integral del Agua en Ostrava, República Checa

Población: 1.200.000 de habitantes.

Capacidad: 279.682 m³/día.

Principal operador de Moravia y Silesia, gestionando la red de saneamiento en 76 municipios con un total 1.844 km, una red de abastecimiento de 5.061 km, 3 grandes potabilizadoras, 68 plantas de depuración y 157 estaciones de bombeo.

El proyecto es uno de los pocos casos de suministro de agua transfronterizo, dando servicio a 100.000 habitantes en Polonia.



2.2. Agua

Europa. Principales referencias



Gestión Integral del Agua en Île de France y Bretaña, Francia

Gestión desde 2019.

Población: 400.000 de habitantes en 9 municipios de las regiones de Île de France y Bretaña.

2.2. Agua

Europa. Principales referencias



Gestión Integral del Agua en Caltanissetta, Italia

Gestión desde 2006.

Población: 273.000 de habitantes.

Gestión del ciclo integral del agua en 22 municipios de la provincia de Caltanissetta en Sicilia.

El proyecto cuenta con una red de agua de 993 km, una red de tuberías de 180 km, una red de alcantarillado de 778 km, 21 plantas depuradoras, 1 planta potabilizadora, 21 pozos y 42 tanques.



2.2. Agua

Europa. Principales referencias



Gestión Integral del Agua en Elvas, Portugal

Gestión desde 2009.

Población: 74.000 habitantes.

Gestión de más de 12.500 contratos de abastecimiento y saneamiento de aguas residuales en los municipios de Elvas, Vila Boim, Terrugem, Vila Fernando, Barbacena, São Vicente y Santa Eulália.

2.2. Agua

Principales proyectos de I+D+i



Aqualia asume su responsabilidad con la sociedad y el medio ambiente desarrollando una estrategia de I+D+i que cuida un bien tan necesario para la vida como es el agua.

Algunos de nuestros principales proyectos de I+D+i son:



H2020 Rewaise

Creación de ecosistema inteligente para servicios de agua descentralizados, involucrando a todos los actores relevantes para lograr un ciclo hidrológico sostenible, una disminución del uso de agua dulce y la recuperación de energía, nutrientes y materiales del agua.



Life INText

Optimización tecnológica de los procesos de depuración de aguas residuales de bajo coste en pequeñas poblaciones (<5 000 habitantes) para minimizar el coste energético, la huella de carbono y los residuos urbanos.



H2020 Sabana

Desarrollo de una biorrefinería a escala industrial basada en la utilización de microalgas para la producción de bioestimulantes, biopesticidas y aditivos alimenticios, así como biofertilizantes y biomasa para acuicultura, mediante el uso de agua marina y nutrientes del agua residual.



Life Reseau

Incremento de la capacidad y la resiliencia de las infraestructuras hidráulicas de saneamiento existentes frente al impacto del cambio climático.



H2020MIDES

Obtención de agua potable mediante procesos avanzados de desalación sin coste energético.



ADVISOR

Sistema de valorización integral de subproductos animales y lodos de depuración para obtener biocombustible vehicular y bioplásticos.



ALL-GAS

Producción sostenible a gran escala de biocombustible basada en el cultivo de microalgas a bajo coste.

2.2. Agua

Información al ciudadano



aqualia.com/informacion-al-ciudadano

Toda la información del servicio del agua, clara y transparente



Canales de Atención al Cliente



¿Qué pagas en tu factura?



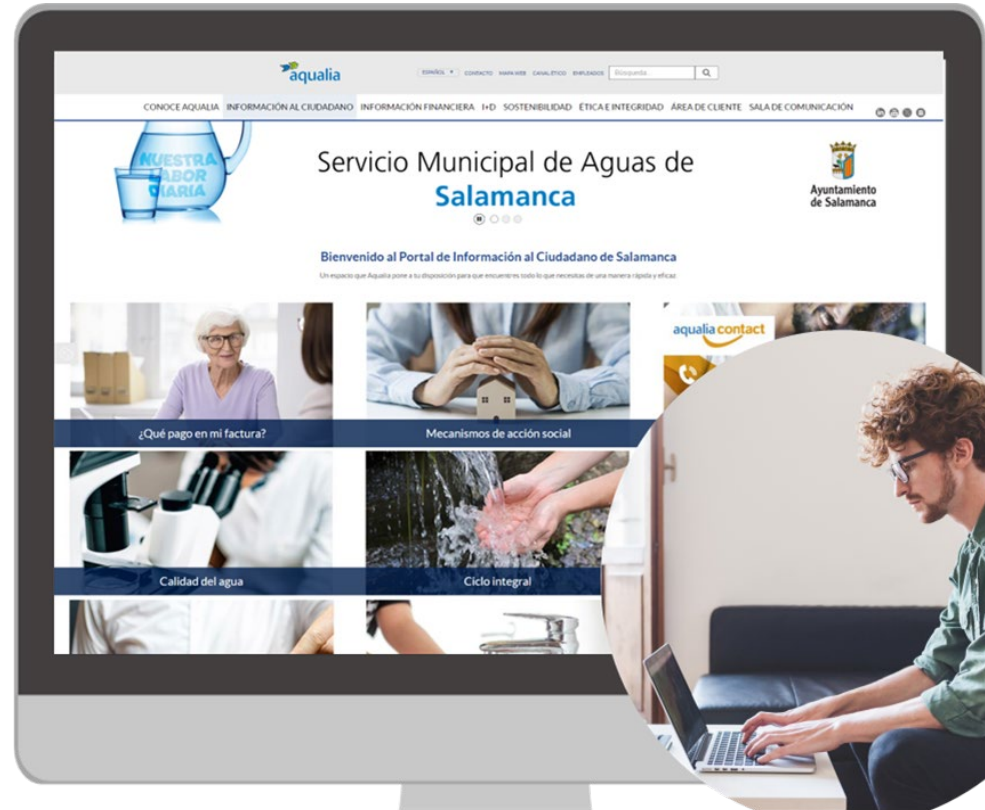
Mecanismos de acción



social
Calidad de Agua



Gestión del ciclo integral



2.3.Construcción

Actividades



Obra civil

- Infraestructuras ferroviarias
- Carreteras
- Puentes
- Túneles
- Infraestructuras Marítimas
- Infraestructuras Aeroportuarias
- Infraestructuras Hidráulicas



Edificación

- Viviendas y urbanizaciones
- Edificación no residencial
- Rehabilitación



Industrial

- Instalaciones electromecánicas y mantenimientos
- Redes eléctricas y trabajos ferroviarios
- Construcción industrial
- Sistemas
- Mantenimiento de infraestructuras
- Prefabricación
- Imagen corporativa

2.3. Construcción



Experiencia de
**más de
120 años**



Somos
**globales
y locales**



Adjudicatario de los **mayores
contratos de infraestructuras
de transporte urbano**
(Metro Riad, Red Ferroviaria Toronto).



Líder
en infraestructuras
urbanas de transporte



Presente en
24 países



Una de las
30 primeras
constructoras
del mundo



Referente mundial
en la ejecución selectiva
de grandes obras civiles
(túneles, ferroviarias, metro...)



Más de 250 millones
de personas hacen uso de
nuestras infraestructuras

2.3.Construcción

Principales magnitudes 2023



Cifra de negocio

EBITDA

1.660

1.967

2.823

103

123

169

2021

2022

2023

2021

2022

2023



7.268
personas



Cartera (31dic.2023)

6.426 M€

Cifras en millones de euros

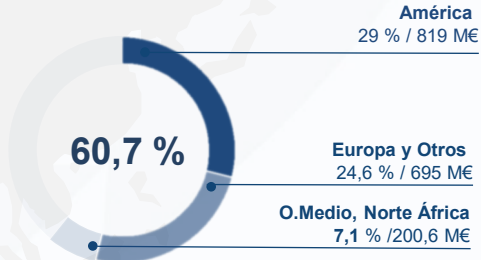
2.3. Construcción

Presencia internacional



Ingresos internacionales 2023

Total : 1.715 M€



Cartera internacional*

(31dic. 2023) 4.040 M€ (2,7 años)

* 62,8 % del Total

2.3.Construcción

Principales referencias (en ejecución)



Tramo 2 Tren Maya/ México

2.3.Construcción

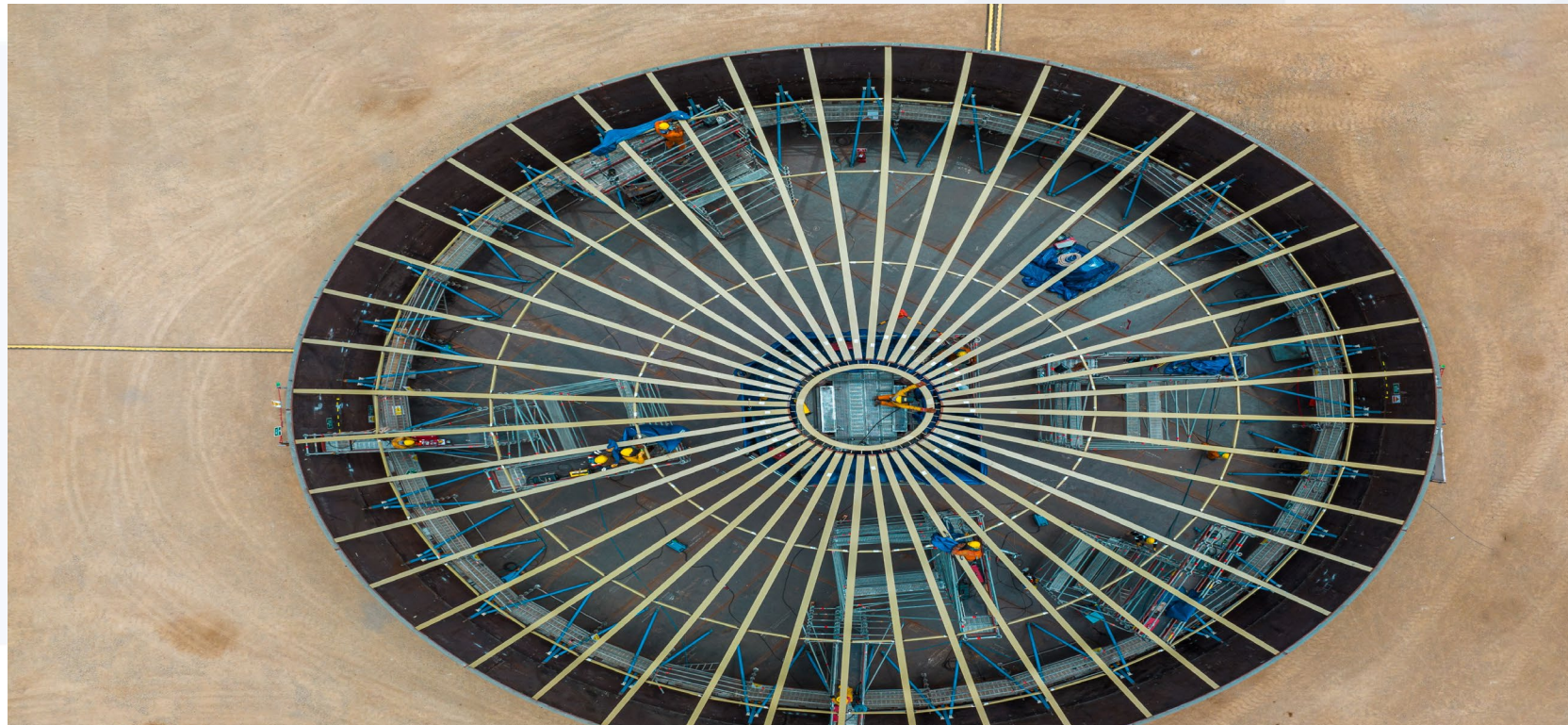
Principales referencias (en ejecución)



Linea 2 y 4 Metro de Lima / Perú

2.3.Construcción

Principales referencias (en ejecución)



Tanques almacenamiento combustible A. Internacional Lima/ Perú

2.3. Construcción

Principales referencias (en ejecución)



Puente Industrial/ Chile

2.3. Construcción

Principales referencias (en ejecución)



PTAR El Salitre/ Colombia

2.3. Construcción

Principales referencias (en ejecución)



Túnel Guillermo Gaviria Echeverri / Colombia

2.3.Construcción

Principales referencias (en ejecución)



Scarborough Subway Extension/ Canadá

2.3.Construcción

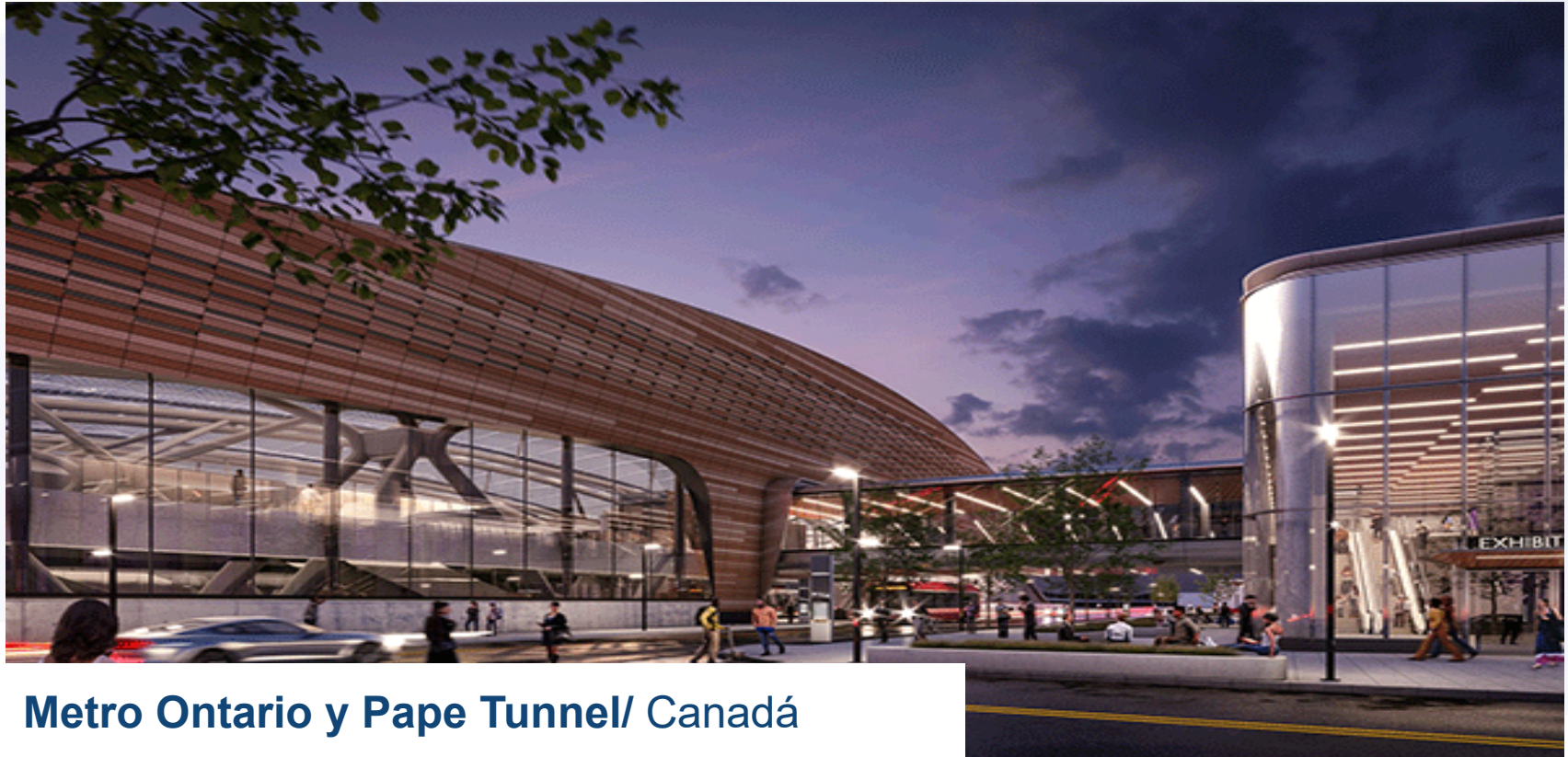
Principales referencias (en ejecución)



RER-3, Red de Ferroviaria de Cercanías de Toronto/ Canadá

2.3.Construcción

Principales referencias (en ejecución)



Metro Ontario y Pape Tunnel/ Canadá

2.3.Construcción

Principales referencias (en ejecución)



Sustitución de 9 Puentes en Pensilvania/ Estados Unidos

2.3.Construcción

Principales referencias (en ejecución)



Tramos ferroviarios Rumanía

2.3.Construcción

Principales referencias (en ejecución)



Autopista A9 Badhoevedorp_Holendrecht / P. Bajos

2.3. Construcción

Principales referencias (en ejecución)



A-465 Secciones 5-6 / Gales (Reino Unido)

2.3.Construcción

Principales referencias (en ejecución)



Centro tratamiento Cáncer Pallas/ P. Bajos

2.3.Construcción

Principales referencias (en ejecución)



Sotra Project / Noruega

2.3.Construcción

Principales referencias (en ejecución)



Metro Oporto/ Portugal

2.3. Construcción

Principales referencias (en ejecución)



Linha Melecas-Vedrãs/ Portugal

2.3.Construcción

Principales referencias (en ejecución)



Neom/ Arabia Saudí

2.3.Construcción

Principales referencias (en ejecución)



Anillo insular de Tenerife / España

2.3.Construcción

Principales referencias (en ejecución)



Plataforma del Corredor Mediterráneo de Alta Velocidad Murcia-Almería. Tramo Nijar-Andarax/ España

2.3.Construcción

Principales referencias (en ejecución)



Accesos a la Estación Alta Velocidad La Sagrera/ España

2.3.Construcción

Principales referencias (finalizadas)



Reforma estadio Santiago Bernabéu/ España

2.3.Construcción

Principales referencias (finalizadas)



Metro de Riad / Arabia Saudí

2.3.Construcción

Principales referencias (finalizadas)



Linea Roja Metro Doha / Catar

2.3. Construcción

Principales referencias (finalizadas)



Planta depuradora de Glina / Rumanía

2.3. Construcción

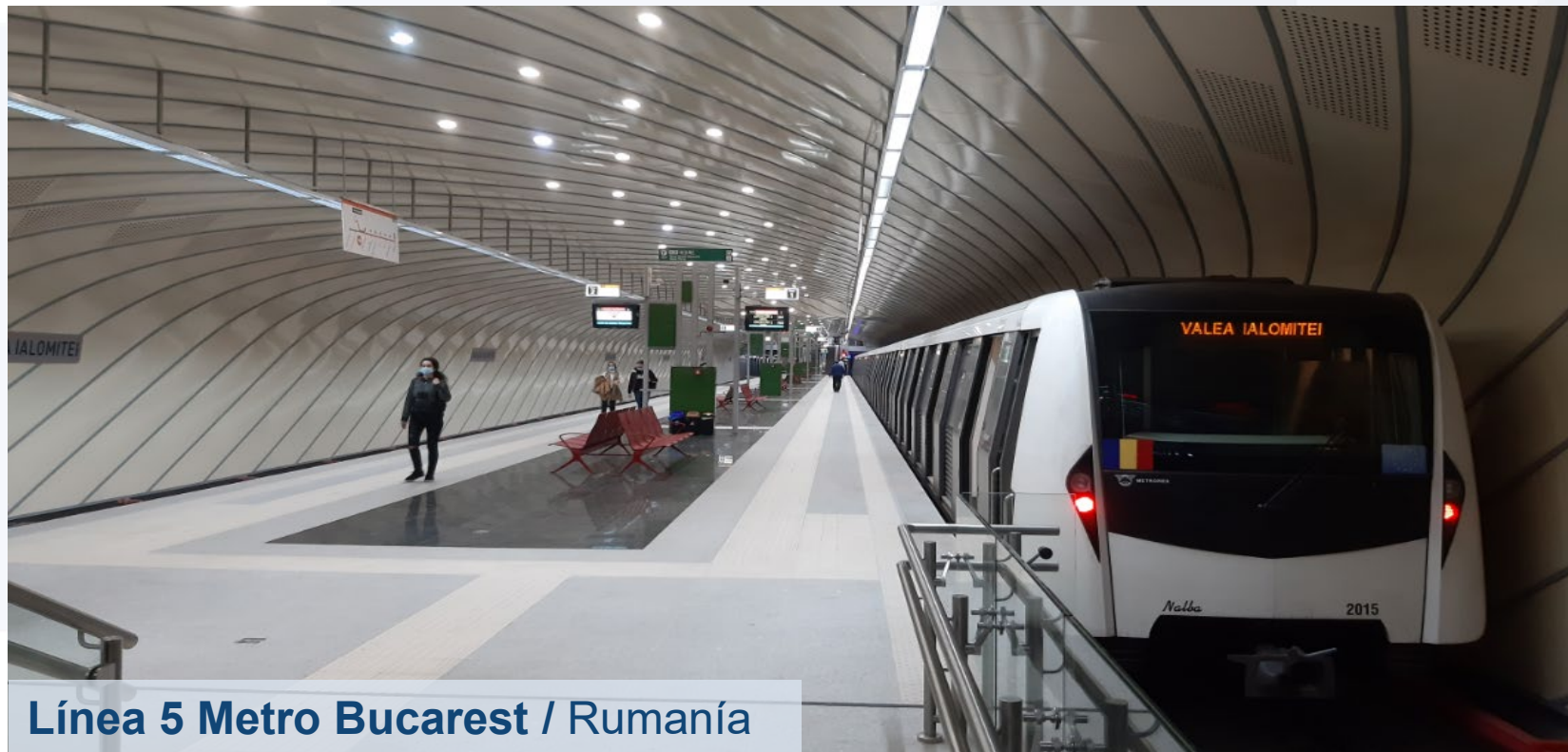
Principales referencias (finalizadas)



Prisión de Haren / Bélgica

2.3.Construcción

Principales referencias (finalizadas)



Línea 5 Metro Bucarest / Rumanía

2.3.Construcción

Principales referencias (finalizadas)



Nueva pista aeropuerto Bacau/ Rumanía

2.3.Construcción

Principales referencias (finalizadas)



Nueva pista aeropuerto Dublín/ Irlanda

2.3.Construcción

Principales referencias (finalizadas)



Universidad Grangegorman / Dublín-Irlanda

2.3. Construcción

Principales referencias (finalizadas)



Ramal Linea 2 Metro Panamá/ Panamá

2.3.Construcción

Principales referencias (finalizadas)



Puente Gerald Desmond/ EEUU

2.3. Construcción

Principales referencias (finalizadas)



Planta desaladora El Alamein / Egipto

2.3.Construcción

Principales referencias (finalizadas)



Planta tratamiento aguas residuales Abbu Rawash/ Egipto

2.3.Construcción

Principales referencias (finalizadas)



Hospital Universitario Salamanca/ España

2.3.Construcción

Principales referencias (finalizadas)



Planta fotovoltaica Pizarro/ España

2.3.Construcción

Principales referencias (finalizadas)



Recrecimiento presa Yesa/ España

2.3.Construcción

Principales referencias (finalizadas)



Centros de procesamiento de datos/ España

2.3.Construcción

Principales referencias (finalizadas)



Instalaciones industriales Aeropuerto Dublín / Irlanda

2.4.Cemento

Actividades



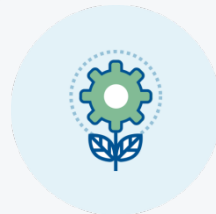
2.4. Cemento



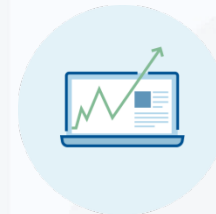
Presentes en
3 continentes



“El Alto”, una
de las **fábricas
más grandes
de Europa**



Potenciación del uso de
**combustibles y
materias primas
alternativas**



España
Líder de mercado
con total cobertura
del territorio



Capacidad de producción de
**13 millones toneladas
de cemento**



La más **avanzada
tecnología** para
garantizar una
producción sostenible



Túnez
Uno de los principales
actores del mercado

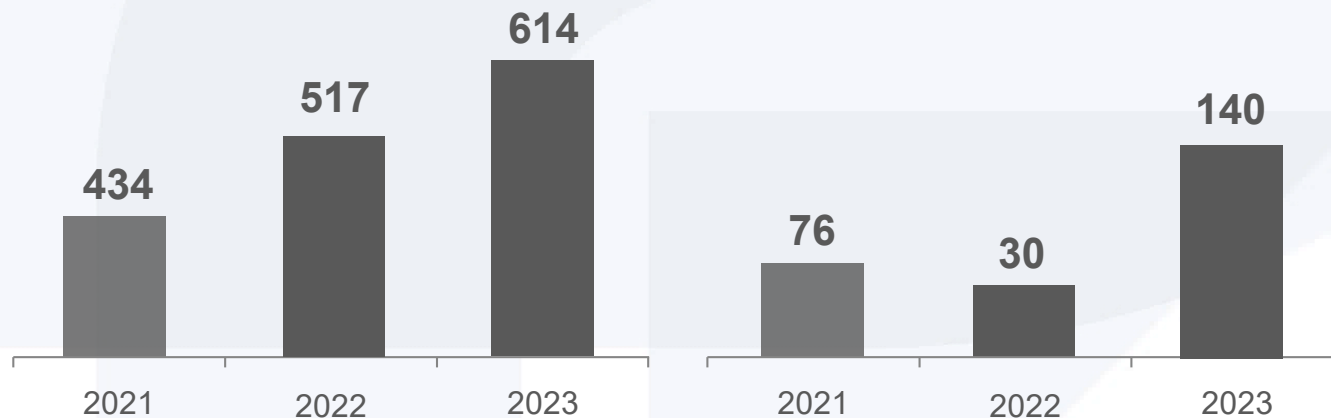
2.4. Cemento

Principales magnitudes 2023



Cifra de negocio

EBITDA



1.074
personas

Cifras en millones de euros

* Incluye 58,9 M€ de ventas de derechos de CO₂

2.4. Cemento

Presencia internacional



*Presencia indirecta vía 45 % en Giant Cement

2.4. Cemento

España. Principales referencias



Fábrica de “El Alto” / Madrid (España)

2.4. Cemento

África. Principales referencias



Fábrica de Enfidha / Sousse (Túnez)
Capacidad de producción anual: **2 millones de toneladas / año**

2.4. Cemento

Principales referencias



Trading

2.4. Cemento

Principales referencias



Hormigón

2.5. Inmobiliaria

Actividades



- Oficinas
- Centros Comerciales
- Locales y Otros
- Viviendas

2.5. Inmobiliaria



Más de **30 años**
de experiencia



Más de
550.000 m²
de uso terciario (oficinas y comercial)



280 viv. en alquiler



Más de
2,3 millones m²
de techo edificable



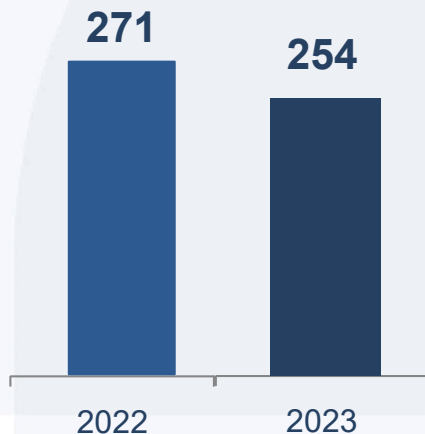
Activos (31 dic.2023)
2.906 M€

2.5. Inmobiliaria

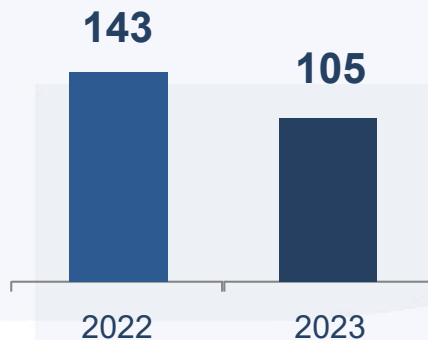
Principales magnitudes 2023



Cifra de negocio



EBITDA



74^(*)
personas



Cartera (31 dic.2023)

136 M€

Cifras en millones de euros

^(*)(excluyendo el personal consejería edificios)

2.5. Inmobiliaria

Principales activos / Alquiler Oficinas



Torre Realia / The Icon

Es la primera torre de oficinas inclinada del mundo y forma parte del centro neurálgico de la actividad económica madrileña. Diseñada por el primer premio Pritzker de la historia, Philip Johnson, y su socio John Burgee, su estilo postmodernista y su inclinación de 15°, la convierten en parte esencial del skyline madrileño.

Superficie total: 28.424 m²

Nº plantas: 24 Plantas + 3 Plantas sótano

Nº de plazas de garaje: 351 Plazas



Torre Realia BCN

Edificio situado en el área de Negocios de Plaza de Europa, en Hospitalet, Barcelona. Con fácil acceso al aeropuerto del Prat. Diseñado por uno de los arquitectos más influyentes del mundo, el japonés Toyo Ito (premio Pritzker 2013) en colaboración con el despacho b720, forma un conjunto arquitectónico único en su unión con el Hotel Porta Fira. Con 110 m de altura, es uno de los edificios más altos de Barcelona.

Superficie total: 31.964 m²

Nº plantas: 22 Plantas + Baja

Nº de plazas de garaje: 398 Plazas

2.5. Inmobiliaria

Principales activos / Alquiler de Oficinas



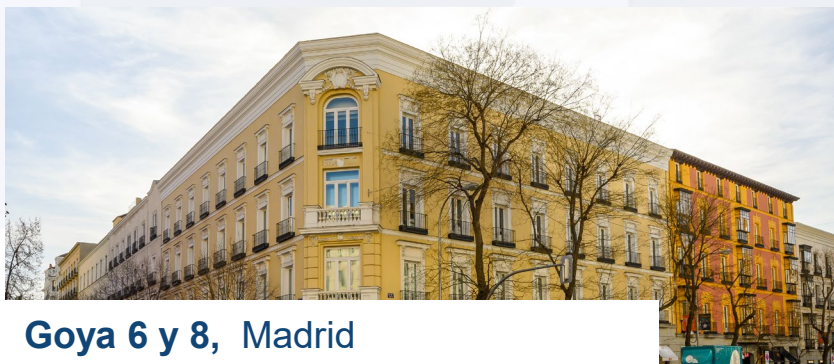
Albasanz 16, Madrid

Amplio edificio Vanguardista de oficinas situado en el corazón de MadBit, pionero distrito tecnológico de Madrid. Su arquitectura interior combina modernas instalaciones con agradables jardines naturales interiores y cuenta con espacios amplios y luminosos que garantizan el máximo confort y la mejor calidad para las oficinas.

Superficie total: 19.550 m²

Nº plantas disponibles: Baja + 4

Nº de plazas de garaje: 339 Plazas



Goya 6 y 8, Madrid

Edificios históricos del siglo XIX que han sido sometidos a un ambicioso proyecto de rehabilitación, respetando los valores arquitectónicos de la zona y de la época. Sus condiciones de nobleza hacen que sean una joya inmobiliaria y constituyen dos de los mejores edificios de oficinas de la zona. Cuentan además con un patio y un jardín natural interior que favorecen la luminosidad en la parte interna de los edificios.

Goya 6:

Superficie total: 3.688 m²

plantas disponibles: 4

Goya 8:

Superficie total: 3.772 m²

plantas disponibles: 4

2.5. Inmobiliaria

Principales activos / Centros Comerciales



CC Plaza Nueva Leganés, Madrid

El Parque Comercial Plaza Nueva Leganés cuenta con medianas superficies con operadores como Obramart, Decathlon o Kiwoco y una galería comercial con servicios de conveniencia, asociada a un hipermercado Carrefour. El Centro da respuesta a la fuerte demanda de su área de influencia, con más de un millón de personas.

Superficie SBA: 52.636 m²

Visitantes al año: 6.4 millones

Nº de plazas de aparcamiento: 2.987

Nº de locales comerciales: 34



CC Ferial Plaza, Guadalajara

El C.C. Ferial Plaza cuenta con una amplia oferta comercial y de ocio que atiende a las necesidades de más de 6 millones de visitantes al año. Además, en el Centro se realizan múltiples actividades de talleres y dinamización, lo que junto con su oferta comercial y de ocio lo han convertido en el centro neurálgico de la actividad social de Guadalajara. El centro disfruta de una magnífica ubicación, en el borde de la A2, lo que garantiza una excelente visibilidad y accesibilidad.

Superficie SBA: 56.000 m² (32.440 m² Realía + 23.560 ECI)

Visitantes al año: más de 6 millones

Nº de plazas de aparcamiento: 2.000 (1.068 Realía + 932 ECI)

Nº de locales comerciales: 95

2.5. Inmobiliaria

Principales activos / Viviendas en alquiler



Jardín de Tres Cantos
Madrid (85 viviendas)



Residencial Nao. Tres Cantos
Madrid (43 Viviendas)



Provenza. Tres Cantos
Madrid (152 Viviendas)

2.5. Inmobiliaria

Principales activos / Locales



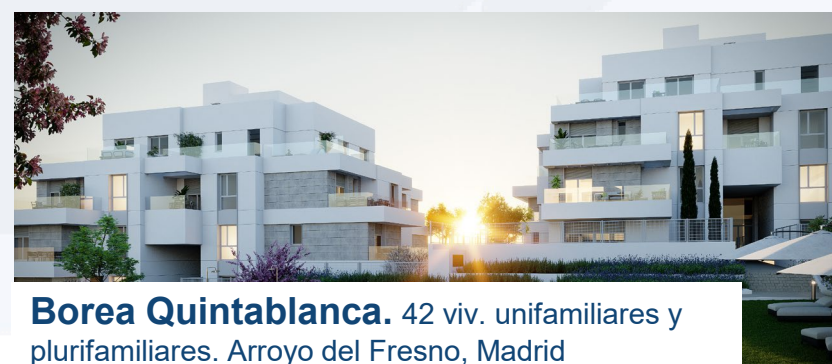
Pº de Gracia, 61. Barcelona



Paseo del Prado 22. Madrid

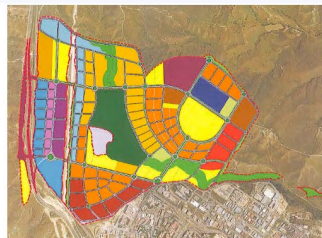
2.5. Inmobiliaria

Principales activos / Promoción inmobiliaria



2.5. Inmobiliaria

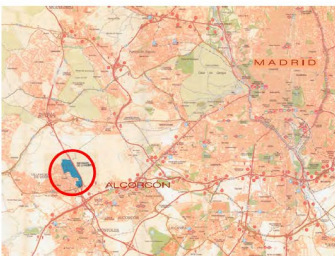
Principales activos / Gestión del suelo



URBANO

“AR Nuevo Tres Cantos”

205.983 m² de techo edificable (1.374 viviendas)
Tres Cantos, Madrid

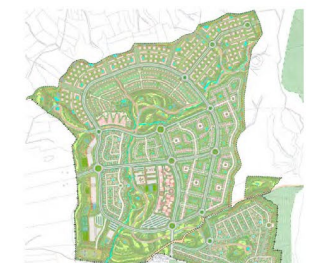
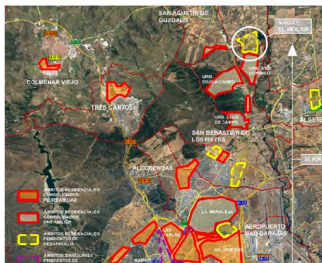
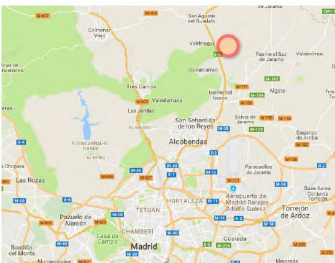


URBANIZABLE

(Con planeamiento de desarrollo)

“Retamar de la Huerta”

30.134 m² de techo edificable (291 viviendas)
Alcorcón, Madrid.



URBANIZABLE

(Pte. de planeamiento de desarrollo)

SAU-21 de El Molar

706.028 m² de techo edificable (4.195 viviendas aprox.)
El Molar, Madrid

Grupo FCC

Webs



Grupo FCC



fcc.es

Medio Ambiente



fccma.com



fccambito.es



fccenviromental.com



fccenvironment.co.uk



fcc-group.eu

Construcción



fccco.com



fccindustrial.com

Agua



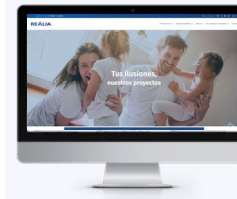
aqualia.com

Cemento



valderrivas.es

Inmobiliaria



realia.es

Aviso legal



- *El presente documento puede contener manifestaciones de futuro sobre intenciones, expectativas o previsiones del Grupo FCC o de su dirección a la fecha de realización del mismo, que se refieren a diversos aspectos, como el crecimiento de las distintas líneas de negocio, los resultados del Grupo FCC u otros aspectos relativos a la actividad y situación de la misma.*
- *Estas manifestaciones de futuro o previsiones no constituyen, por su propia naturaleza, garantías de un futuro cumplimiento, encontrándose condicionadas por riesgos, incertidumbres y otros factores relevantes, que podrían determinar que los desarrollos y resultados finales difieran materialmente de los puestos de manifiesto en estas intenciones, expectativas o previsiones.*
- *El presente documento no constituye una oferta o invitación para adquirir o suscribir acciones, de acuerdo con lo previsto en la Ley 6/2023, de 17 de marzo, de los Mercados de Valores y de los Servicios de Inversión, en el Real Decreto-Ley 5/2005, de 11 de marzo, y/o en el Real Decreto 814/2023, de 8 de noviembre y su normativa de desarrollo. Además, este documento no constituye una oferta de compra, de venta o de canje ni una solicitud de una oferta de compra, de venta o de canje de títulos valores, ni una solicitud de voto alguno o aprobación en ninguna otra jurisdicción.*
- *Este documento o alguna de sus partes, no constituye un documento de naturaleza contractual, ni podrá ser utilizado para integrar o interpretar ningún contrato o cualquier otro tipo de compromiso.*
- *Lo expuesto en esta declaración debe ser tenido en cuenta para todas aquellas personas o entidades que puedan tener que adoptar decisiones o elaborar o difundir opiniones relativas a valores emitidos por el Grupo FCC. Se invita a todos ellos a consultar la documentación e información pública comunicada o registrada por el Grupo FCC ante la Comisión Nacional del Mercado de Valores.*
- *Este documento contiene información financiera que ha sido auditada y elaborada de acuerdo con las Normas Internacionales de Información Financiera (NIIF).*